

部暗橘红色，前翅革片中部横纹斑及端角、膜片端部淡黄色或白色。各足黄色，前足股节基半部 2/3、中足及后足股节中域的宽环斑均为褐棕色。

雄虫体长 6.7mm，腹部宽 2.1mm。前翅长 3.7mm，几达腹部末端。抱器弯刀状，前半部较明显窄于基半部。生殖节的艾氏器由丛生的刚毛组成的刚毛列。

雌虫体长 7.0mm，腹部宽 2.4mm。由背面观察，头长 0.7mm，头宽 0.9mm，头顶宽 0.4mm；由侧面观察，头长 1.2mm，眼前部分：眼：眼后部分 = 0.5 : 0.5 : 0.2mm。触角各节长度为 I : II : III : IV = 0.35 : 0.9 : 0.8 : 0.72mm。喙各节长度为 I : II : III : IV = 0.3 : 0.5 : 0.6 : 0.3mm。前胸背板长 1.6mm，前角间宽 0.7mm，侧角间宽 2.2mm；背板前叶显著长于后叶 (1.0 : 0.6mm)。前翅长 4.7mm，略超过腹部末端。前足股节长于胫节 (1.6 : 1.1mm)，粗 0.7mm。后胸臭腺沟缘狭窄，呈角状弯曲，但略小于直角，前半部狭于基半部 (图 29)。

本种接近于角带花姬蝽 *Prostemma hilgendorffi* Stein，但前翅色斑形状不同，小盾片一色橘黄色，各足非一色（前足股节基半部褐色，中、后足股节中部具褐色环斑），后胸臭腺沟缘形状明显相异。

**观察标本：**福建（莆田，1985. VI. 26；邵武、沙县），广东（广州东山，1957. VII. 5；广州，1964. V.，灯诱），广西（雁山，1961. VI. 30，刘思孔）。

**分布：**福建、台湾、广东、广西；日本，菲律宾，印度尼西亚，爪哇。

**角带花姬蝽 *Prostemma hilgendorffi* Stein, 1878** (图 14, 图 31, 图 124—图 126, 图 127—图 130; 图版 V, 图 A, B; 图版 IX, 图 C)

*Prostemma hilgendorffi* Stein, 1878, Berlin, Entomol. z. Jg. 22, H. 2, s. P. 378.

*Prostemma hilgendorffi* Stein, Hsiao et Ren, 1981, A Handbook for the Determination of the Chinese Hemiptera-Heteroptera, 2: 544, pl. 82, fig. 803.

*Prostemma hilgendorffi* Stein, Kerzhner, 1981, Fauna USSR. Fam. Nabidae, 13 (2): 96—113.

*Prostemma hilgendorffi* Stein, 1992, Ren, An Iconography of Hemiptera-Heteroptera Eggs in China, p. 82—83, textfig. 61, pl. 61, figs. A, B, C, D).

体黑色，具橘红色、黄色及灰白色斑，被有黑褐色刚毛及浅色亮长毛。触角及足黄褐色，前胸背板后叶、小盾片（除基部黑色外）端部 2/3 及前翅基半部浅红棕色或橘红色；前翅中部具呈三角状淡色斑，端半部黄色或淡黄色斑块，膜片小；后胸侧板及臭腺域暗黄色，臭腺沟缘光亮、较宽、中部弯几呈直角状；各足股节及胫节具刺列，刺为黑色。

雄虫体长 6.2mm，腹部宽 2.4mm，由侧面观察，头长 0.9mm；由背面观察，头长 0.8，头宽 0.9mm，头顶宽 0.4mm。触角第 1 节为头长的 1/2，各节长度为 I : II : III : IV = 0.4 : 0.8 : 0.9 : 0.8mm。喙粗壮，喙各节长度为 I : II : III : IV = 0.25 : 0.4 : 0.5 :



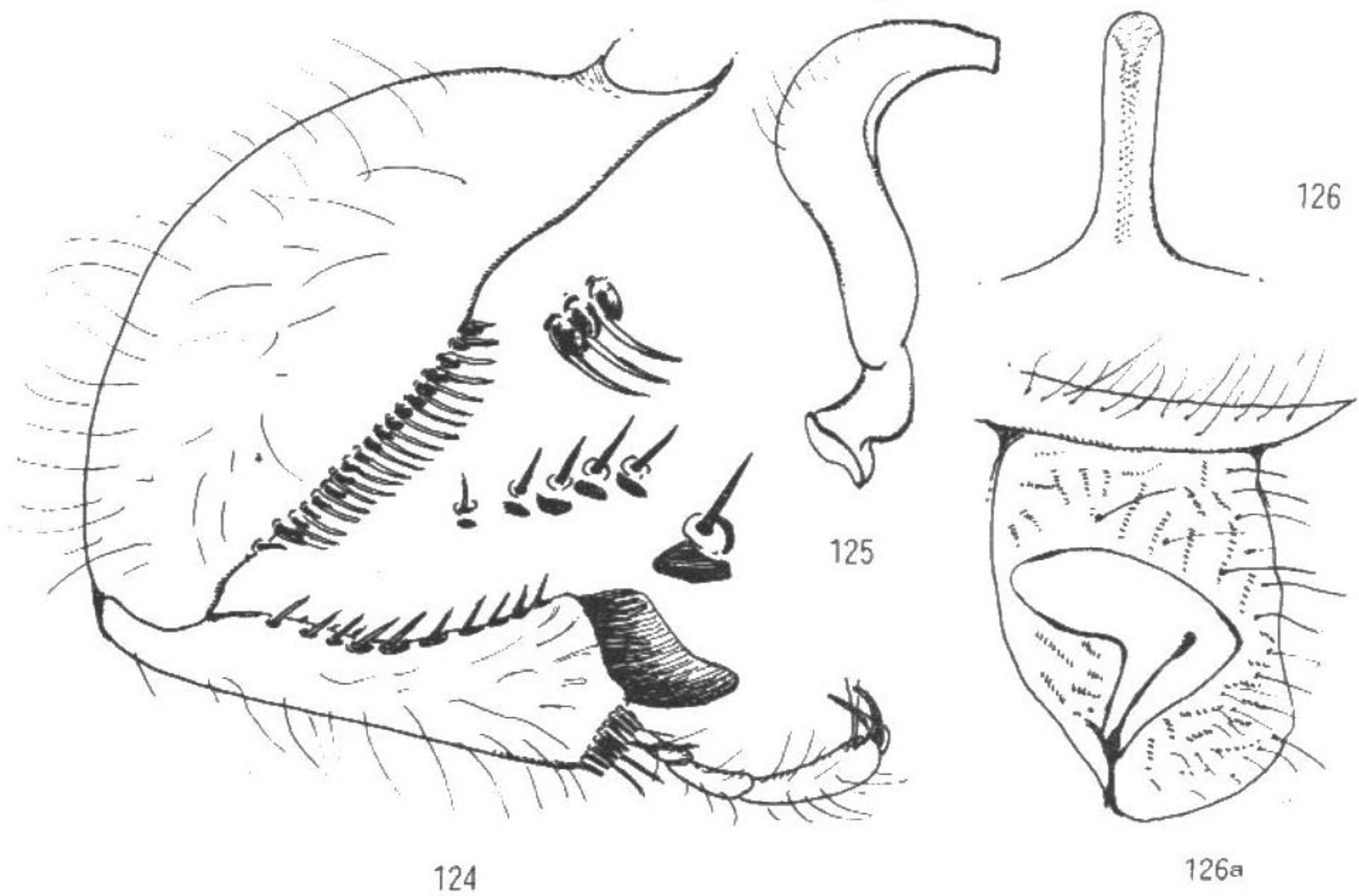


图 124 图 126 角带花姬蝽 *Prostemma hilgendorffi* Stein

图 124 前足

图 125 雄虫抱器

图 126 雌虫腹部第Ⅶ腹板中突

图 126a 后胸臭腺域 (示臭腺沟缘)

0.4mm。前胸背板长 1.6mm,前角间宽 0.65mm,侧角间宽 2.0mm;小盾片长 1.0mm,基部宽 1.0mm;前翅长 3.6mm,达第Ⅵ腹背板的后缘。前胸背板前叶光亮、圆隆,显著长于后叶,后叶的后缘近直。前足股节显著加粗,明显粗于中、后股节,腹面部具刺列(除两端外),由丛生的黑褐色长、短坚刺组成(外侧的一列刺较长、略弯、行单刺排列整齐,内侧的短刺丛生(图 124);前足胫节略弯,基部狭,向端部渐显著加宽,腹面具两列坚刺(内侧的一列刺平伏,外侧的刺长而弯,伸向两侧),胫节的前端背面侧具栉刺,腹面具发达的海绵窝。雄虫抱器位于腹部腹面亚末端两侧,呈宽镰刀状(图 125);生殖节亚端部的刚毛列由丛生的多根淡色亮硬刚毛组成(约 4—5 列刚毛组成)排成弧形。阳茎短,相对导精管粗,阳茎表面具排均匀的小刺突(图 128,图 129),当阳茎及导精管被阳茎鞘包围时形状如第 127 图所示。

雌虫体长 7.1mm,腹部宽 2.6mm。头长 0.9mm,头宽 0.9mm;前胸背板长 1.6mm,前角间宽 0.7mm,侧角间宽 2.2mm;前翅长 4.0mm,达第Ⅶ腹板的前缘。腹部长 3.1mm,产卵器长 1.1mm。腹部第Ⅶ腹板前缘中突粗杆状,前端圆钝(图 126)。生殖腔具两个圆形



骨化环，位于生殖腔的前端（图 130）。

体长 6.2—7.1mm，腹部宽 2.4—2.6mm。

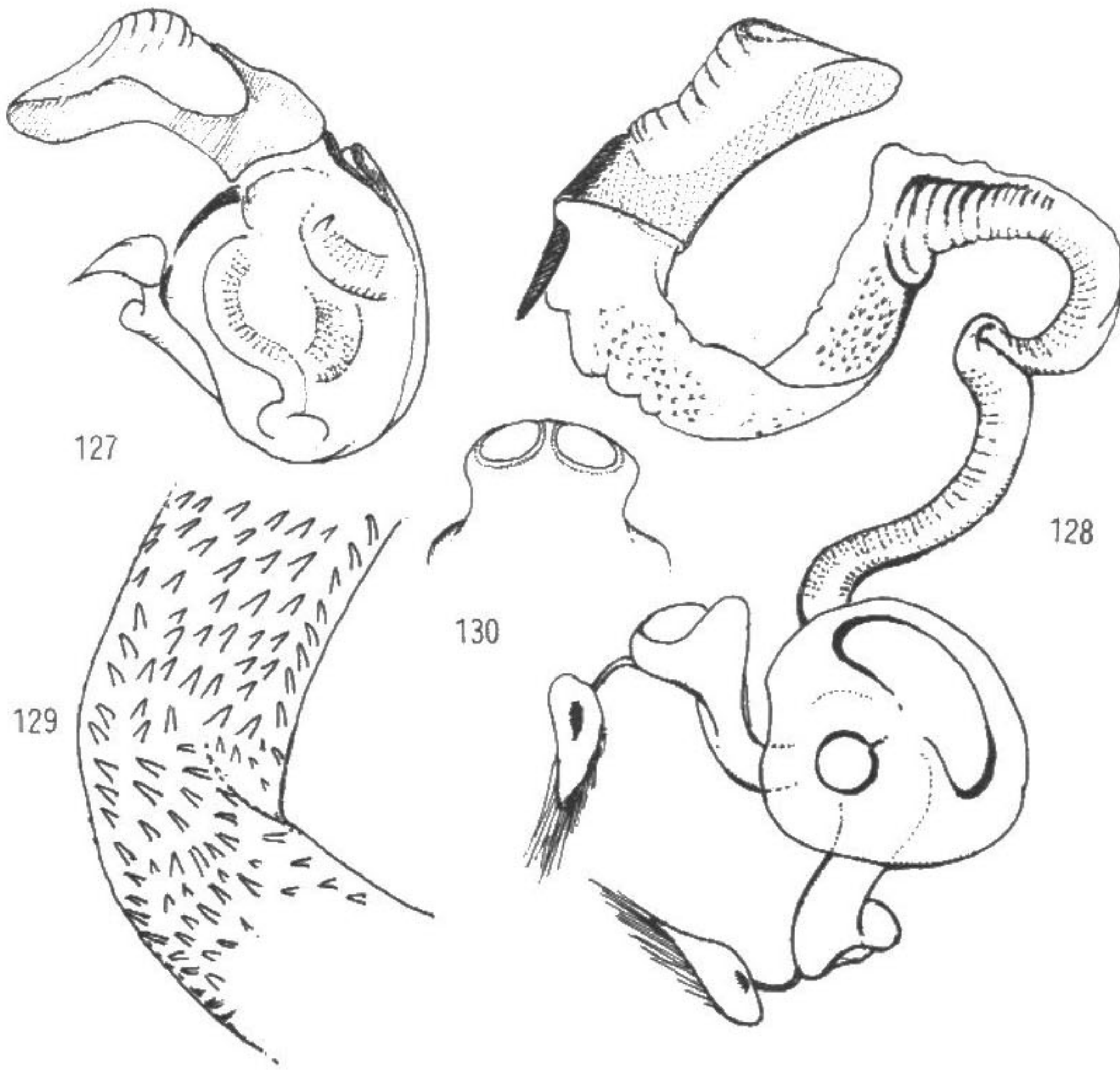


图 127—图 130 角带花姬蝽 *Prostemma hilgendorffi* Stein

图 127 阳茎（侧面观）

图 128 阳茎（示膨胀状态）

图 129 阳茎后半部（示小刺）

图 130 雌虫生殖腔前端（背面观）

**生物学资料：**角带花姬蝽一般栖息农田，如：麦田、棉田以及其他禾本科等植物根际处或土表上或疏松的土层中猎食小虫。本种以成虫在向阳土缝、植物根际处下或枯枝落叶、石块下越冬；在天津地区翌年春天 4 月初越冬成虫开始觅食，4 月下旬至 5 月中旬为越冬雌虫的产卵期，雌虫将卵散产于植物茎、叶或土表层内，卵体埋入植物的组织或土内，仅卵前极外露（图版 V，图 A，B）。当植物因失水分萎蔫时，植物茎、叶组织皱缩或当卵即将孵化时，则卵向上升，前极卵壳部分露出（图版 V 图 B）；卵期 5—7 天。经野外观察、采集和室内饲养观察（商燕安、任树芝于 1980—1981 年春、夏季），在春、夏季进行野外观察时，上午常看到在长有杂草地表上爬行；在饲养情况下观察（成虫及若虫以及卵在同一个容器中，但未见互相残杀现象），该种成虫及若虫，穿梭在疏松土层



下(4.0—6.0mm 深处活动)或地表上爬行,追逐猎捕土蝽的若虫及成虫,猛捕到猎物时,经过一段搏斗,立即先将喙由土蝽胸部腹面节间缝处刺入虫体内[角带花姬蝽在饲养情况下以几种虫为食料:青草上蝽 *Macroscytus subaeneus* (Dallas)、短点边土蝽 *Legnotus breviguttulus* Hsiao,潮湿虫(等足目)及生活于土中或土表的小虫],之后开始吸取被猎物的体液。

**卵:**卵长形,向一侧略弯,乳白色或淡黄色,卵壳领缘及卵壳盖白色。卵长 1.2mm,粗 0.4mm;卵壳盖由外缘向内下方凹陷,中央呈显著的圆锥状隆起,此突起低于卵前极周缘(图版 V,图 A),卵壳盖表面为规则的六边、五边形凹孔状网纹(图版 V,图 B)[卵的详细描述见{任树芝,1992,中国半翅目昆虫卵图志}].

**观察标本:**北京(卧佛寺,1963. VII. 16),天津(八里台,南开大学校园,1980. V. 20,1981. VI. 2—9.,1981. VII—VIII. 10—26,任树芝、商燕安;蓟县于桥水库,1976. IV. 28),河南(偃师 1976. IV. 20.,采于麦田),浙江(杭州,1988. V. 9)。

**分布:**吉林、辽宁、北京、天津、河南、上海、浙江、江西、四川;日本,朝鲜,俄罗斯(沿海地区、乌苏里、海参威)。

## 姬蝽亚科 Nabinae Costa, 1853

Nabini 1853, A. Costa, Atti R. Inst. Incorrag. Sci. natur. Napoli, 77: 66.

Type-genus: *Nabis* Latreille

体色一般污暗(除怪姬蝽属 *Aspilaspis* Stal 的种呈绿色,并有黄色、橘黄或橘红色斑),常具黑色、褐色或黄色斑。头的前端略向下倾斜,触角细长,由 4 节组成;喙稍弯,分为 4 节,第 1 节粗而极短,第 2 节最长。单眼之间较远离或彼此靠近位于一个小丘上;眼位于头两侧,近中部。前胸背板呈钟形,近中域的横缢明显,将背板分为前、后两叶或两叶之间无明显界线,后缘一般构造简单,侧角钝圆或略高起。多数个体的前翅达或几达腹部末端、不同程度的超过腹部末端,少数个体的翅甚短,称为短翅型或小翅型。雄虫生殖节两侧各具一抱器,抱器通常为一叶或分为两叶;生殖节的背面两侧,各具一列刚毛列(由一行或几行刚毛组成)。雌虫的生殖腔具一个或两个骨化环。

本亚科包括 9 属,这些种类分隶于三个族,即:棒姬蝽族 *Arbelini* Hsiao, 1981, 高姬蝽族 *Gorpini* Reuter, 1909 及姬蝽族 *Nabini* A. Costa, 1853, 前两族共包括两个属:棒姬蝽族属 *Arbela* Stal 高姬蝽属 *Gorpis* Stal, 后者为本亚科的大族,共包括 8 个属:狭姬蝽属 *Stenonabis* Reuter、希姬蝽属 *Himacerus* Wolff、斯姬蝽属 *Stalia* Reuter、海姬蝽属 *Halonabis* Reuter、怪姬蝽属 *Aspilaspis* Stal、捺姬蝽属 *Nabicula* Kirby、网姬蝽属 *Philobatus* Kerzhner、姬蝽属 *Nabis* Latreille。